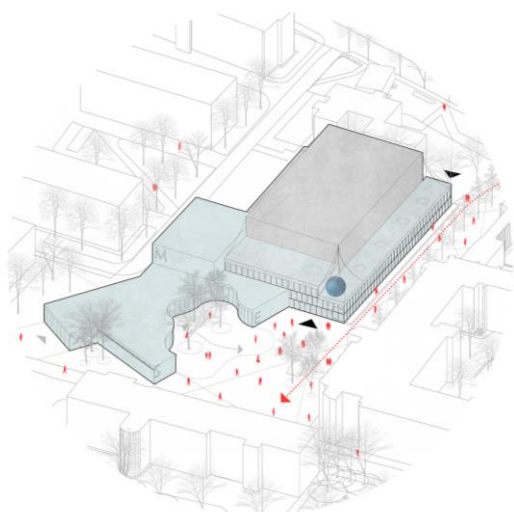


# 674230

## Aiškinraštis

Kuriant pastato projektą priėjome prie išvados, kad ne tik pastato pavadinimas turi reikšmę, bet ir kiekvienas žodis jame. Stasys simbolizuoja Panevežio miestą, Eidrigėvičius – jo darbus, kurie ir įkvėpė mūsų architektūrą, menas – tai interjeras, kuriame bus ekspozicijos, centras – tai techninis pastatas, kuris turi tarnauti lankytojui.

### Miestovaizdis = Stasys



Kadangi projektuojamas pastatas yra visuomeninės paskirties, jis ir aplinka kuriami kaip vienas urbanistinis darinys, kuris veiktų kaip traukos centras visame miesto kontekste.

Svarbiausia urbanistinės koncepcijos dalis – ašies tarp Respublikos ir Kranto gatvių kūrimas, jos sujungimas su projektuojamu pastatu, jo programa. Toks sprendimas priimtas atsižvelgiant į miesto norą gaivinti šias gatves ir planuojamus projektus jų perimetre.

Šiuo metu ašyje esančią mašinų stovėjimo aikštelę siūloma perkelti į požeminę stovėjimo aikštelę, taip kuriama patraukli pėsčiųjų alėja. Padidėjusioje aikštėje atsiranda galimybė projektuoti interaktyvią parodų erdvę.

Ašis buvo kuriama ne vien daryti ją patogią pėstiesiems susisiekti atžvilgiu, bet ir įtraukiant į ją

naujas funkcijas susietas su menų centro programa ašį pagyvinant. Lygiagrečiai ašies perimetrui buvo kuriamos funkcijos atsižvelgiant į esamas sklypo gretimybes.

Pagrindinis įėjimas paliekamas ir pabrėžiamas iš Respublikos gatvės pusės. Taipogi kuriamas naujas papildomas pagrindinis įėjimas iš Kranto gatvės. Tarnybinis įėjimas, įvažiavimas į požeminę stovėjimo aikštelę ir erdvė eksponatų iškrovimui projektuojami Topolių g. pusėje.

Pastatas pėstiesiems ir dviratininkams pasiekiamas tiek iš Respublikos, tiek iš Kranto g, kuriamos dviračių saugyklos. Šalia pastarosios gatvės formuojama parkavimo aikštelė neįgaliesiems. Aikštė ir alėja yra viename lygyje, patogi įvairių poreikių žmonėms.

Šalia alėjos kuriamas ilgas vestibulis – tai tarsi ašies tąsa vidinėje pastato dalyje, antroji ašis tarp Respublikos ir Kranto gatvių įėjimų. Tarp vestibulio ir alėjos formuojami papildomi įėjimai, terasa kavinei ir kitokiam poilsiui.

Tokia jungtis leidžia lauko ekspozicijos erdvę sujungti su vestibulio erdve, lanksčiau rengti parodas ir renginius.

### Architektūra = Eidrigėvičius

„Svarbu koncepcija. Svarbu, kad kūrinys prakalbėtų, sukeltų jį matančiojo emocijas.“ Stasys Eidrigėvičius

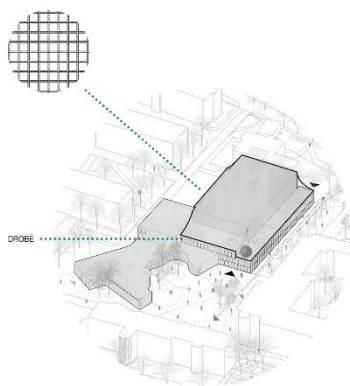
Projektuojant buvo atsižvelgiama į gyventojų apklausą, pateiktą SEMC konkurso informacinėje brošiūroje, bei pastato istorinę svarbą, reikšmę miesto kontekste. Dėl to nuspresta išsaugoti pagrindinį tūrį, kuris diktavo Stasio Eidrigėvičiaus menų centro architektūrinę išraišką. Jo kompoziciją su įėjimo bei laiptinės tūriais, santyki su aplinka nuspresta sustiprinti.

Sunkią objekto formą buvo stengiamasi konvertuoti į lengvą, plastišką bei dinamišką kompoziciją.

Atsižvelgiant į SSGG analizę, pastatas buvo projektuojamas, kad veiktų ne tik kaip meno centras, bet ir kaip jauki laisvalaikio praleidimo erdvė.

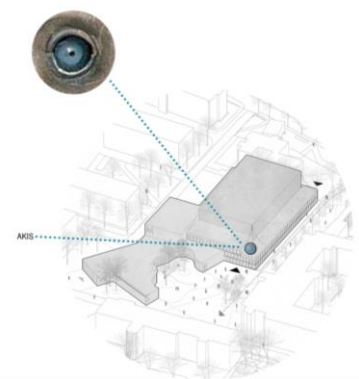
Kitas labai svarbus aspektas projektavimo etape – Stasio Eidrigėvičiaus gyvenimas, kūryba ir išreikšti norai. Analizuojant autoriaus darbus buvo ieškoma svarbiausių minčių, elementų, idėjų. Įsigilinus į autoriaus darbus buvo jaučiamas uždarumas, jautrumas, ironija, netikėtumas, provokacija. Chaotiška Stasio Eidrigėvičiaus minčių išraiška diktavo architektūrines formas. Siekėme pateikti pagrindinius ir Jam svarbius elementus, netikėtas linijas.

„Niekada nerodau žmogaus veido, o jeigu rodau – su kauke.“  
Stasys Eidrigėvičius



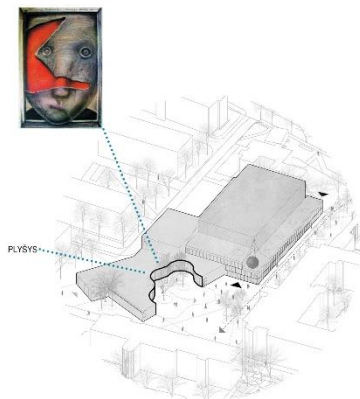
Mūsų pastato veidas – tai esamas „Garso“ kino teatro tūris, jį uždengiame metaliniu tinklu, kuris tarnauja lyg drobė, lyg kaukė pridengianti, bet pilnai neuždengianti veido – jo formas vis tiek galima išvelgti, matyti.

Tinklas nėra vien dekoracija – jis paslepia būtinus inžinerinius elementus, taip sukuriama švari architektūra.



Stasio Eidrigėvičiaus kūryboje labai svarbios akys. Kad ir su kokia kauke būtų žmogus, jo akys vis tiek bus matomos, jos jautrios, visada stebi žiūrovą ir perduoda savo emociją.

Pastato vienas iš išraiškingiausių elementų, pabrėžianti pagrindinį įėjimą – akis, žvelgianti į miestą, į lankytoją, į pastatą. Pro joje esančia skylę, tarsi akiduobėje, žmogus gali matyti dangaus vaizdinius.



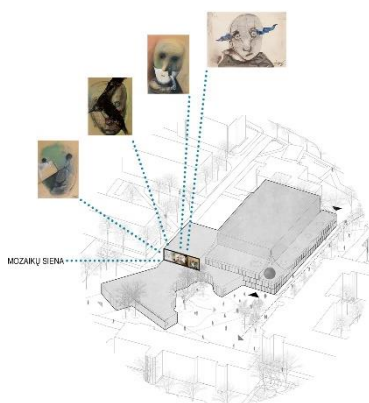
„Mano darbuose visada būdavo toks apsirengęs žmogelis, jis turi nusirengti, turiu parodyti tam tikras situacijas su nuogu žmogaus kūnu.“

Stasys Eidrigėvičius

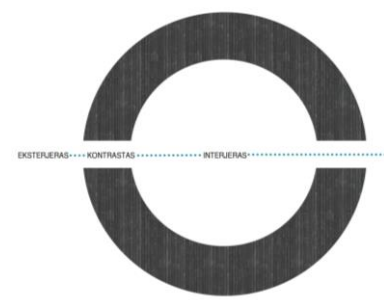
Siekdami „nurengti“ pastatą, padaryti jo vidų matomą bet kuriam praeiviui, kuriame plyšį – plastišką įstiklintą sieną, tarsi išskandimą parodų erdvės tūryje.

Tuo pat metu kuriame pusiau uždara vidinį kiemą, kuriame perkeliame mergelės skulptūrą ir kuriame lankytoją apgaubia aplinkos atspindžiai.

Tai pat ši siena suteikia funkciją praplėsti interaktyvią parodų erdvę ir sujungti ją su lauko ekspozicijų erdve.



Atsižvelgiant į Stasio Eidrigėvičiaus išsakytą norą (pateiktą informacinėje brošiūroje), kad pastate būtų mozaikų siena, siūlome ją padaryti kaip vieną iš pastato simbolių, aiškiai matomą, nuolat besikeičiantį ir akivaizdžiai parodantį, kad čia yra Stasio Eidrigėvičiaus menų centras.



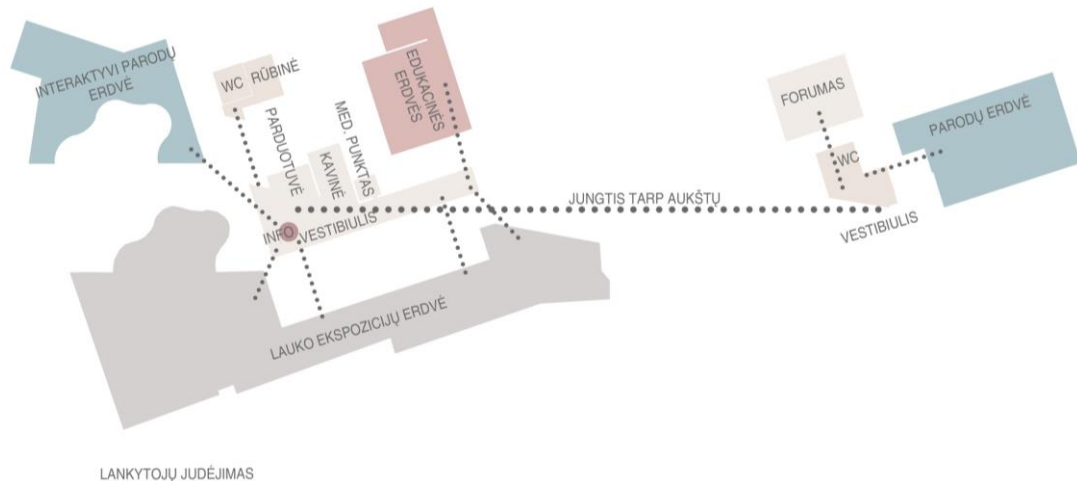
Kai Stasio Eidrigėvičiaus paklausė 2011 m, kokios parodų erdvės jis norėtų, jis atsakė – baltos, paprastos. Tokią vidaus erdvę ir kuriame. Siekdami kontrasto, išorės apdailą pasirinkome tamsią – degintas medžio dailylentes, tamsintą skardą. Tokiu būdu tikimės, kad lankytojas pajus interjero šviesumą ir paprastumą dar labiau.

## Interjeras = Menas

Kuriamos erdvios, šviesios vidaus patalpos, kurių spalvinę gamą užduoda ekspozicijos bei lankytojai. Atsižvelgiant į iškeltas užduotis buvo stengiamasi kurti kuo lankstesnes, prisitaikančias prie programos erdves pasitelkiant modulines pertvaras. Ties pagrindiniu įėjimu lankytoją pasitinka išraiškingi laiptai vedantys į pagrindinę Stasio Eidrigėvičiaus darbų ekspozicijų erdvę, kuri yra aukščiausia, labiausiai skaidoma patalpa, įsikūrusi buvusioje kino teatro salėje. Šalia jos yra

universali salė – forumas, kuri gali būti panaudota kaip papildoma vieta parodoms arba visiškai atskirų renginių vieta.

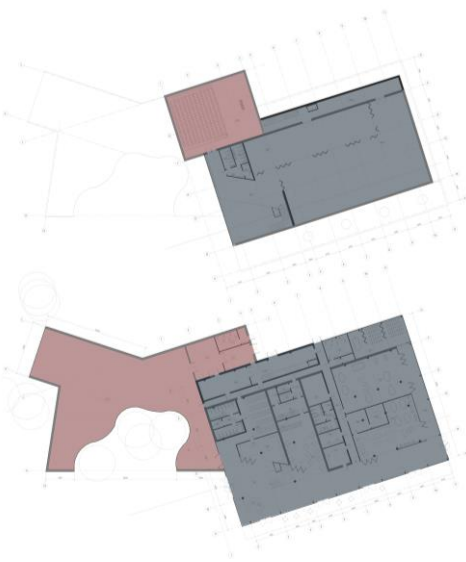
Kuriamas vestibulis kaip gatvė, iš kurio galima patekti į kavinę, parduotuvę, edukacines, parodų, bei bendruomenei skirtas erdves. Jo didelis aukštis leidžia kurti įvairaus tipo menines instaliacijas prieinamas visiems. Lygiagrečiai vestibuliui yra įsikūrusi lauko terasa, kurioje šiltuoju sezonu gali išsiplėsti kavinė.



## Logistika = Centras

Stasio Eidrigėvičiaus menų centras buvo projektuojamas taip, kad galėtų veikti iškart ir po pirmo etapo. Antro etapo metu numatyta įrengti universalią salę – forumą (240 vietų.), interaktyvią parodų erdvę ir jai aptarnauti skirtas dirbtuves, archyvą, administracines patalpas. Kūrybines dirbtuves numatyta įrengti ne antrame, o pirmame etape, kad visos edukacinės erdvės būtų viena šalia kitos ir galėtų funkcionuoti kaip viena didelė erdvė.

Po pirmo etapo numatyta išnaudoti esamas parkavimosi vietas jas organizuojant, o antrajame etape palikti tik Kranto ir Topolių gatvėse esamas parkavimosi vietas, o likusias perkelti į požeminę stovėjimo aikštelę (80 vietų), tam, kad visas sklypas būtų atlaisvinamas pėstiesiems ir dviratininkams. Aikštė taip pat tvarkoma antrame etape, įrengiamos dviračių saugyklos, keičiama danga, didinamas želdynių kiekis.





RYŠIAI ..... BE BILIETO ..... SU BILIETU ..... TARNYBINIAI ..... SANDĖLIAVIMAS

Judėjimas pastate suskirstytas taip, kad lankytojai ir darbuotojai turėtų atskirus, nesusikertančius patekimus į patalpas. Tarnybinis įėjimas yra iš topolių gatvės pusės, taip pat numatyta vieta atvežti ir patogiai iškrauti meno dirbinius į archyvą. Tiek archyvai, tiek dirbtuvės yra viena bloke. Iš jų tiesiogiai galima pasiekti tiek interaktyvią parodų erdvę, tiek pagrindinę ekspozicijų salę.

## Santrauka

Svarbiausia urbanistinės koncepcijos dalis – ašies tarp Respublikos ir Kranto gatvių kūrimas, jos sujungimas su projektuojamu pastatu, jo programa.

Pagrindinis įėjimas paliekamas ir pabrėžiamas iš Respublikos gatvės pusės. Taipogi kuriamas naujas papildomas pagrindinis įėjimas iš Kranto gatvės. Tarnybinis įėjimas, įvažiavimas į požeminę stovėjimo aikštelę ir erdvė eksponatų iškrovimui projektuojami Topolių g. pusėje.

Šalia alėjos kuriamas ilgas vestibulius – tai tarsi ašies taša vidinėje pastato dalyje, antroji ašis tarp Respublikos ir Kranto gatvių įėjimų. Tarp vestibulio ir alėjos formuojami papildomi įėjimai, terasa kavinei ir kitokiam poilsiui. Tokia jungtis leidžia lauko ekspozicijos erdvę sujungti su vestibulio erdve, lanksčiau rengti parodas ir renginius.

Nuspresta išsaugoti pagrindinį tūrį, kuris diktavo Stasio Eidrigėvičiaus menų centro architektūrinę išraišką. Jo kompoziciją su įėjimo bei laiptinės tūriais, santyki su aplinka nuspresta sustiprinti.

Kitas labai svarbus aspektas projektavimo etape – Stasio Eidrigėvičiaus gyvenimas, kūryba ir išreikšti norai. Analizuojant autoriaus darbus buvo ieškoma svarbiausių minčių, elementų, idėjų. Įsigilinus į autoriaus darbus buvo jaučiamas uždarumas, jautrumas, ironija, netikėtumas, provokacija. Chaotiška Stasio Eidrigėvičiaus minčių išraiška diktavo architektūrines formas. Siekėme pateikti pagrindinius ir jam svarbius elementus, netikėtas linijas.

Kuriamos erdvios, šviesios vidaus patalpos, kurių spalvinę gamą užduoda ekspozicijos bei lankytojai. Stengiamasi kurti kuo lankstesnes, prisitaikančias prie programos erdves pasitelkiant modulines pertvaras. Ties pagrindiniu įėjimu lankytoją pasitinka išraiškingi laiptai vedantys į pagrindinę Stasio Eidrigėvičiaus darbų ekspozicijų erdvę, kuri yra aukščiausia, labiausiai skaidoma patalpa, įsikūrusi buvusioje kino teatro salėje.

Stasio Eidrigėvičiaus menų centras buvo projektuojamas taip, kad galėtų veikti iškart ir po pirmo etapo. Antro etapo metu numatyta įrengti universalią salę – forumą (240 vietų.), interaktyvią parodų erdvę ir jai aptarnauti skirtas dirbtuves, archyvą, administracines patalpas. Kūrybines dirbtuves numatyta įrengti ne antrame, o pirmame etape, kad visos edukacinės erdvės būtų viena šalia kitos ir galėtų funkcionuoti kad viena didelė erdvė.

## Summary

The most important part of urban concept is the creation of axis between Respublikos and Kranto streets, it's connection with building's program.

The main entrance is saved and highlighted from Respublikos street's side. What is more, we offer to create one more main entrance from Kranto street. Worker's entrance, underground parking entrance and place where works of art will be unloaded are positioned on the Topolių street side.

Next to pedestrian alley we design long entrance hall, that is like interior extension of axis, second axis between Respublikos and Kranto streets. There are more possible entrance between hall and alley, outside terrace for cafeteria and other types of leisure. This kind of connection creates possibility to extend exterior exhibition space and join it with entrance hall, organise events in more flexible way.

We decided to save the main mass of existing building, which dictated Stasys Eidrigėvičius art center's architectural expression. Furthermore, we decided to highlight main volume's composition with entrance and staircase's volumes, relationship with it's surroundings.

Another very important aspect in design stage for us was the life, work and wishes of Stasys Eidrigėvičius. While analysing authors works we tried to search for the most important ideas, elements, thoughts. In his works we felt closure, sensitivity, irony, surprise, provocation. Chaotic thoughts expression of Stasys Eidrigėvičius dictated architectural forms. We tried to represent the main and important elements for him, unexpected lines.

We created spacious, light interior rooms, whose colours are created by exhibition and visitors. We tried to create spaces, that are flexible, adaptable to program with modular partitions. Close to main entrance visitors can see expressive staircase that lead to the main exhibition space of Stasys Eidrigėvičius works, which are the highest and the most adaptable room, created in the former cinema hall.

Stasys Eidrigėvičius art centre was designed in the way that it could work after first phase. In the second phase only universal hall – forum (240 places), interactive exhibition space and it's workshop, archive and administration rooms will be created. We propose to build creative workshop in first phase in order to put all educational spaces close to each other and that they could work as one space.