

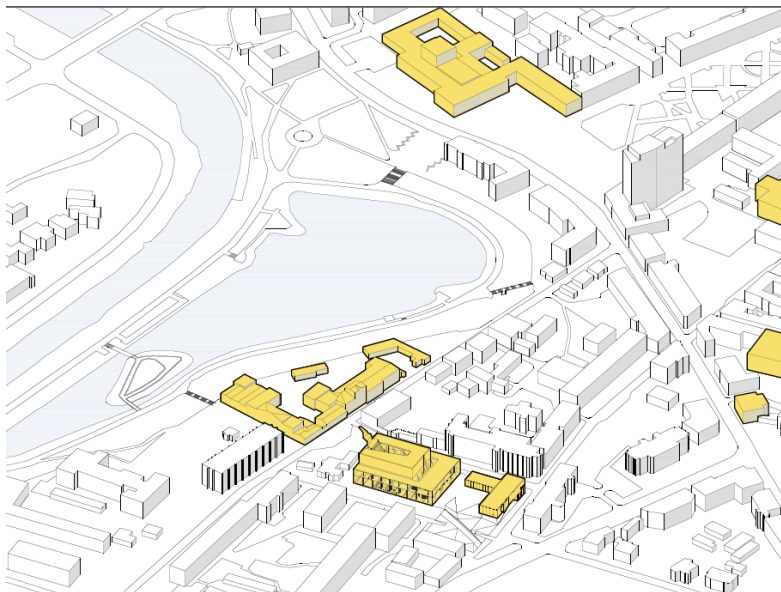
SEMC

STASIO EIDRIGEVIČIAUS MENŲ CENTRAS

AIŠKINAMASIS RAŠTAS

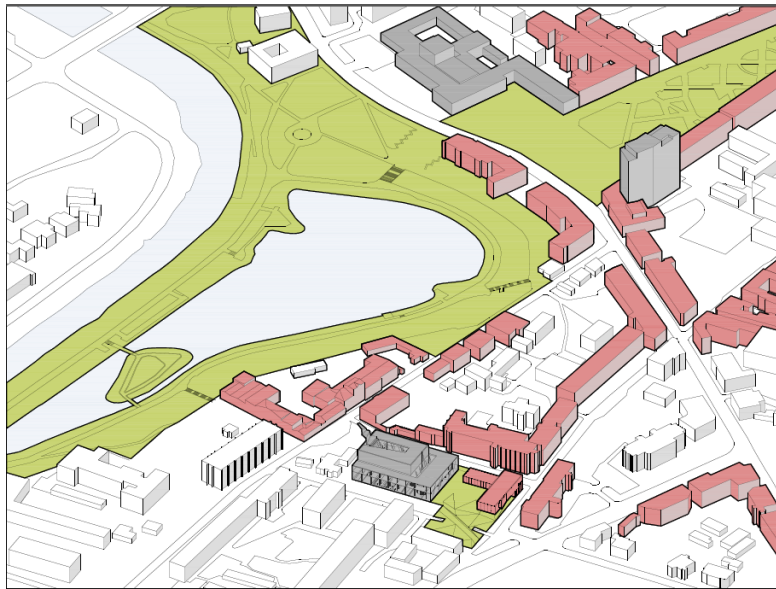
MIESTOVAIZDIS (1)

Kuriamas Stasio Eidringevičiaus menų centro (dabar - kino teatro „Garsas“) teritorija Panevėžio miesto istorinėje dalyje, greta Nevėžio Senvagės parko, šalia kultūros centro. Netoli sklypo kuriamas privatus kultūrinis traukos taškas – rekonstruojamas Panevėžio konservų fabrikas. Šiaurinėje pusėje sklypas ribojasi su gyvenamųjų daugiabučių kvartalu, pietuose – gyvenamosios – komercinės paskirties statiniai, statyti sovietmečiu. Kitoje pusėje – istoriniai, kultūros paveldo saugomi Senamiesčio pastatai. SEMC supa viešoji erdvė – skveras. Sklypas ribojasi su vienpusio eismo Kranto, Respublikos gatvėmis ir Topolių alėja. Netoli sklypo esančios autobusų stotelės bei aplinkinės gatvės užtikrina gerą susisiekimą su visu miestu.

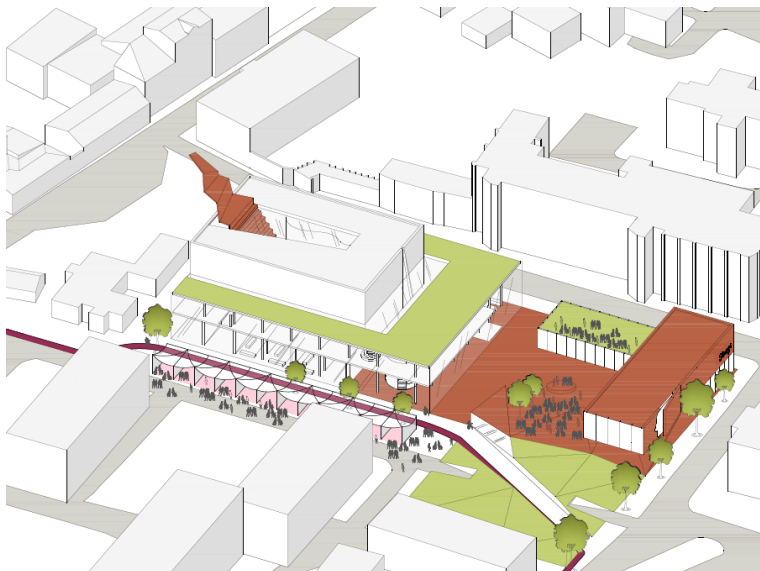
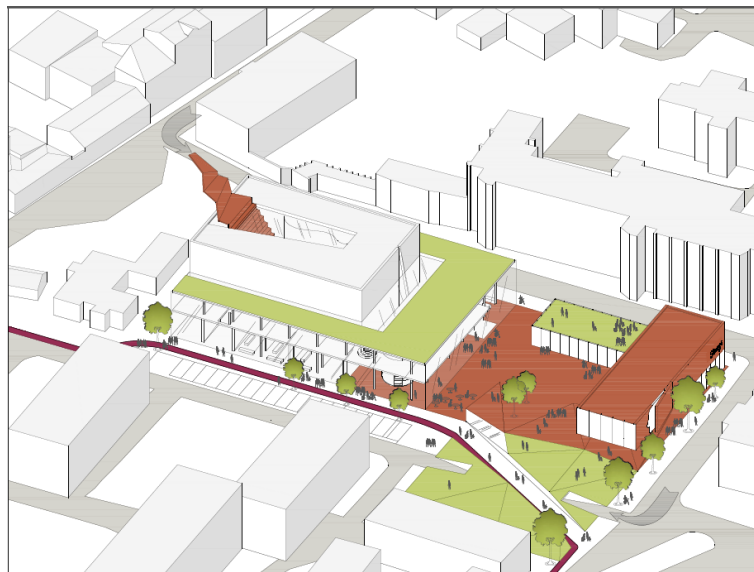


Kuriamas Stasio Eidringevičiaus meno centras, pritrauks tiek vaizduojamojo meno, tiek tarpdisciplininių menų parodas bei įvykius. Menų įvairovė, profesionalaus ir pilietinio meno sandrauga sudarys naują ir stiprų Panevėžio „energetinį pulsatorių“ Panevėžio kultūros židinių ašyje tarp Juozo Miltinio dramos teatro, Panevėžio bendruomenės rūmų, Konservų fabriko centro, Panevėžio apskrities bibliotekos, Dailės galerijos, Fotografijos galerijos, Masiulio knygyno.

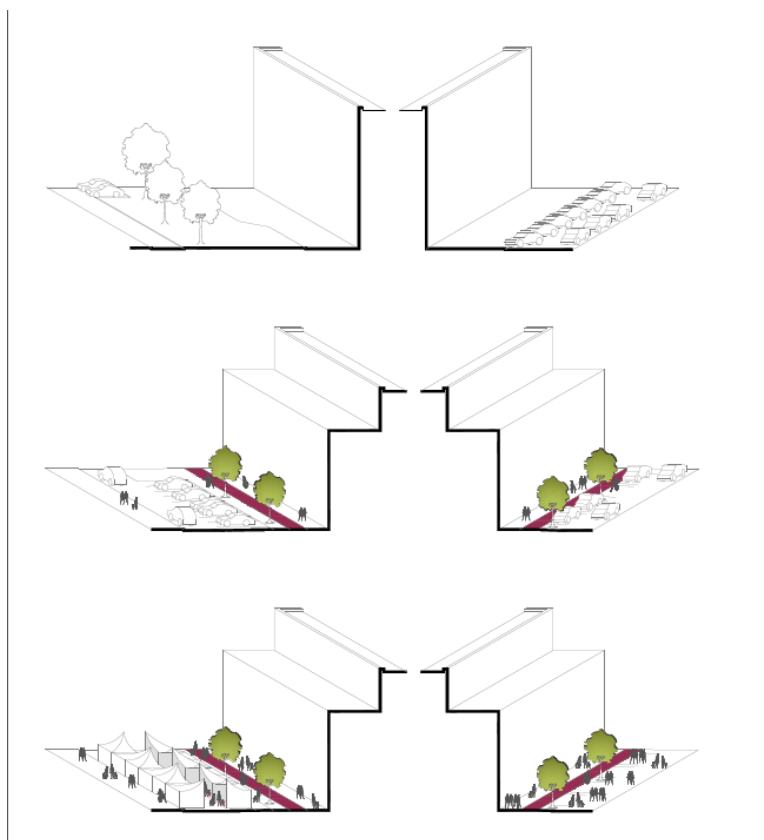
Projekto siūlymai grindžiami šiais vertybiniais nuostatais - suprasti ir išreikšti ženklų kalba prieštarigus Panevėžio miesto centrinės dalies istorijos sluoksnius: atskirai stovinčių sovietmečio modernizmo sovietinio modernizmo pastatų: kino teatro „Garsas“, kuriame projektuojamas SEMC, Juozo Miltinio dramos teatro, viešbučio „Nevėžis“ dominantes ir saugomo tolygaus Senamiesčio istorinio perimetrinio užstatymo.



Projekte pasirinkta saugoti pagrindinės kinoteatro žiūrovinės salės tūrį kaip sovietinio modernizmo pavyzdį ir Panevėžio ženklą (1 etapas), o tolimesne plėtra (2 etapas) užstatant Respublikos g. perimetrą, tačiau didelę dalį naujų patalpų vystant po žeme, taip išlaikant neužstatytą skverą ir paverčiant jį daugiaviešą erdvę – Panevėžio miesto viešųjų erdvių tinkle dalimi



Atvirų stiklo konstrukcijų priestatais (1 etapas) kompleksas atgręžiamas į Respublikos ir Kranto gatves, formuojamas ryšys pratęsiamas Senvagės parko link. Numatytas gatvės profilio humanizavimas: platesni šaligatviai pėstiesiems ir dviratininkams, atskirti medžių ir žolės juosta nuo automobilių stovėjimo vietų.





Tai keturių antžeminių tūrių kompozicija, kurios centre iškilęs baltas aukščiausias tūris - čia projektuojama Stasio Eidrigevičiaus parodų salė. Rekonstruojan dabartinį kino teatrą "Garsas" paliekama tik salės tūris, kurio paprasta forma primena, paties meninko Stasio Eidrigevičiaus mėgstamą motyvą – dėžę. Tai Stasio stebuklų dėžė, kurioje slypi kurybos magija. Atlinkęs kampas kviečia užėiti, o atplyšusi stogo dalis nusidriekia laiptais į dangų, kuriais, meno pakylėta dvasia, gali užlipti. Salėje vaikstant mažais kambariukais vieni po kitų apžiūrimi menininko darbai, kaip stebuklai netikėtai traukiami iš dėžės. Virš galvos plaukia didžiulis debesis, ne jau pradės lyti?

Aplinkui paliekamą salę iš trijų fasadų formuojamas žemesnis tūris, taip aplinkui pagal poreikį 1-ajam etapui projektuojamos patalpos: holas, kavinė, suvenyrų parduotuvė, laiptinė su liftu, administracijos patalpos, archyvas, konferencijų bei multimedijų erdvės.

2-ojo etapo požeminė interaktyvi parodų erdvė iki 900m<sup>2</sup> ir požeminė automobilių saugojimo aikštelė susijungtų su 1- etapo statiniais per laiptinę su liftu. Atžeminė dalis - skaidrus vienaaukštis tūris skirtas edukaciniai erdvei ir ant kurio projektuojama universali salė-forumas bei kitos patalpos. Virš požeminės automobilių saugojimo aikštelės projektuojamas skveras žaliaji vieša erdvė

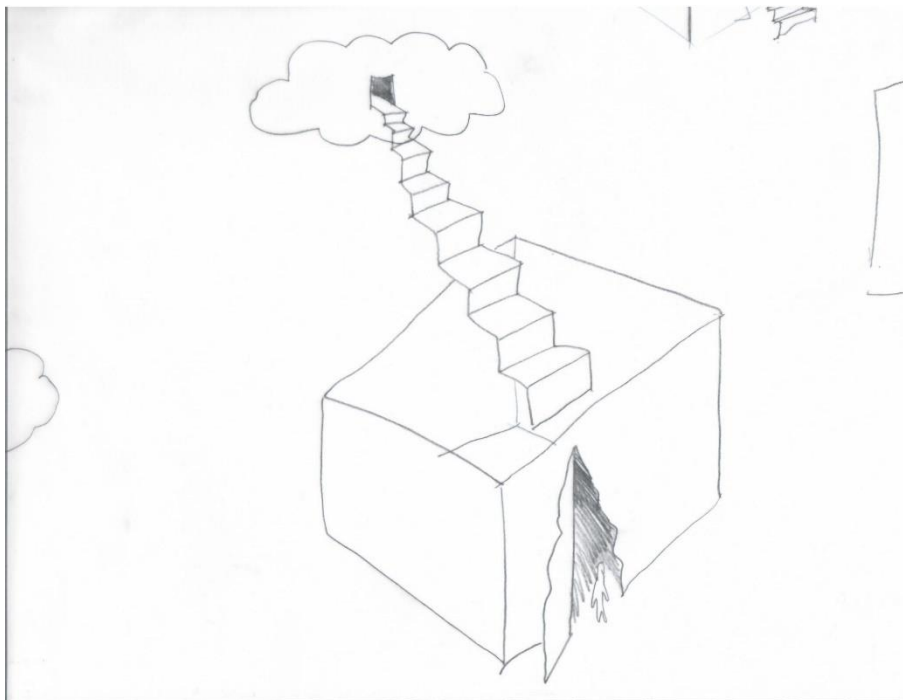
Satinio dydis po rekonstrukcijos 1-ame etape išlieka esamo aukščio, iki +17.00 metrų altitudės. Žemasis tūris pasiektų tik +10.50 metrų altitudę. Vizualiai dydis ir tūris nepadidėtų nuardžius senojo statinio dalį, o žemajame statinyje įrengus skaidraus stiklo berėmė fasadinę sistemą. Likusios didžiosios salės fasadus apšiltinus bei tinkuoti baltai, taip sustiprinant stebuklų dėžės įspūdį.

Kraštovaizdis ir esamas aplinkos kontekstas pats savaime padiktavo medžiagiškumą:

Senujų konservų fabriko fasadų projekcijos sugula viešoje erdvėje kaip raudonos natūralios keramikos dangos - hole, aikštėje ir universalios salės fasadai palei Respublikos gatvę. Skaidrūs fasadai kaip neatsiejama šiuolaikiškumo ir atvirumo išraiška. Apželdinti stogai ir sveras žemaugiais augalais ( šilokais ir k.t.) atkeliauja ir gretimų parkų ir upės pakračių. Lapo baltumas iš Stasio stalčių ir archyvų.

### INTERJERAS (3)

Stasio Eidringevičiaus menų centro vidaus erdvių koncepcija - palaipsniui atsiverianti Stebuklų dėžė. Stebuklų dėžė masinanti jau nuo priekinės skvero aikštės su lauko ekspozicija, intriguojanti, tačiau išliekanti paslaptinga iki galo.



#### I etapas.

Vestibiulio akcentas Stasio Eidringevičiaus kūrinys per visą pastato sieną – iš vidaus į lauką bei „atplėštas“ kampas į didžiąją salę. Lankytojas pagrindinėje Stasio Eidringevičiaus ekspozicijoje pirmiausia nukreipiamas į mažesnius „kambarėlius“, kuriuose eksponuojama pastelės, tapybos darbai, reljefinės kaukės, fotografijos. Vėliau patenkama į pagrindinę erdvę šviesos nutviekstais laiptais į dangų, kurioje eksponuojama didelė piešinių, plakatų, skulptūrų ir scenografijos kolekcija. Ekspozicijos tęsa 2 aukšte „debesyse“ eksponuojami ekslibrisai, miniatiūros, knygų iliustracijos ir „liūdesėliai“. Ekspozicijos pabaigoje patenkama prie kultūrinės komunikacijos centro/mediatekos ir konferencijų patalpų.

#### II etapas

Interaktyvi parodų erdvė projektuojama po žeme pasiekama iš vestibulio, šios erdvės akcentai: šviesa ir molio keramikos „malūnai“. Kitos šio etapo patalpos projektuojamos tūriuose prie Respublikos g.: 1 a – studijos/kūrybinės zonos, 2 a – universali salė forumas pasiekiamos iš atskiro vestibulio arba per požeminį aukštą, vasarą per eksploatuojamą stogą iš mediatekos.

Daugumas 1 ir 2 etapo erdvių organizuojamos transformuojamomis pertvaromis.



## ERDVĖS PLANAVIMAS, EKSPLOATAVIMAS IR LOGISTIKA (4)

Kompaktiškas tūris (1 etapas) sukuria galimybes patogiai suplanuoti erdvę aplink Stasio Eidrigėvičiaus ekspoziciją, požeminiai – ją išlaisvina.

### I etapas.

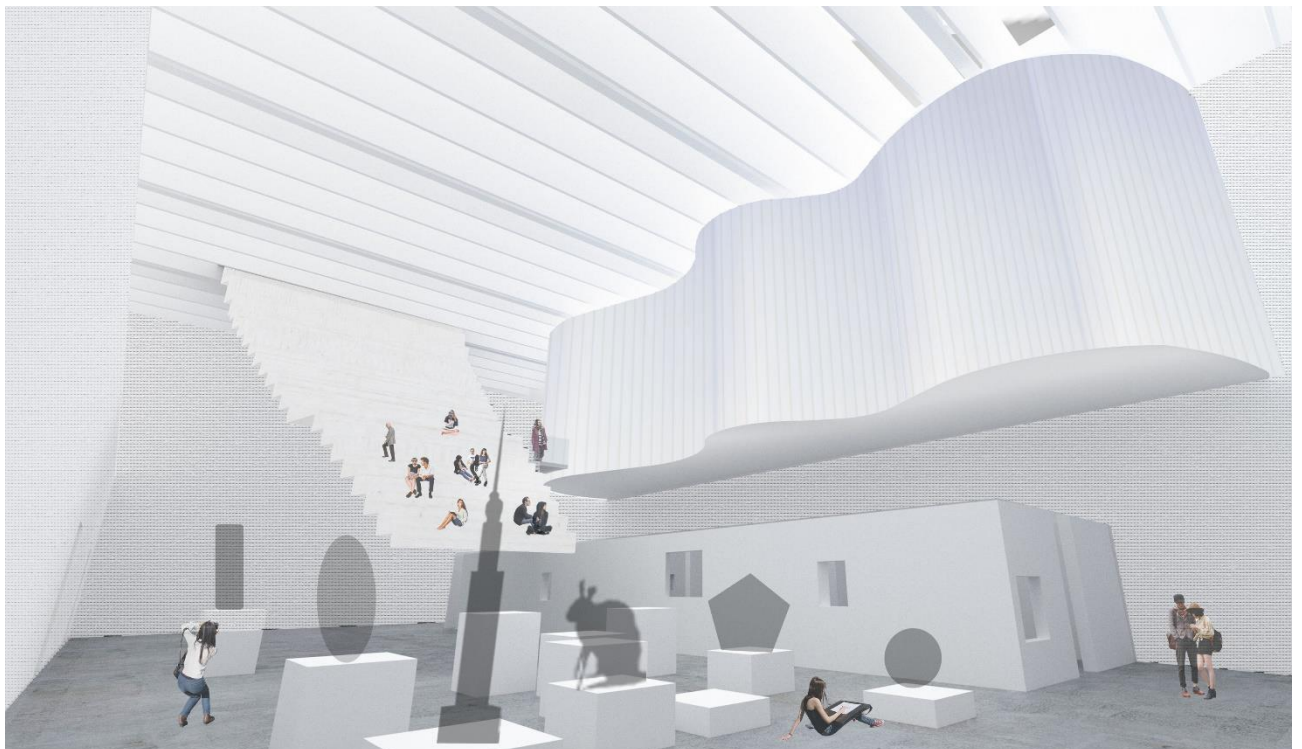
Vestibiulio erdvė 2 dalių: 1 reprezentacinė informacinė, čia galima gauti informaciją apie SEMC veiklą, vykstančias parodas ir renginius, paskirstanti srautus: į parodų sales, konferencijų sales, mediateką, rūbinę, kavinę, knygyną, o 2 – pailsėti po parodos ar belaukiant renginio. Šioje dalyje numatytos galimybės rengti laikinas ekspozicijas, knygų pristatymus, ši erdvė susijusi su knygynu, parodų salėmis. 1 aukšte esantis vestibulius maksimaliai išlaisvintas - jame infoblokas, knygynas/parduotuvė ir kavinė, o rūbinės ir wc numatomos rūsyje. Kavinė skirta aptarnauti parodų lankytojams, patekimas iš vestibulio ir iš lauko ekspozicijos. Knygynas lengvai randamas patenkant ar išeinant iš ekspozicinių erdvių.

Stasio Eidrigėvičiaus ekspozicinė erdvė turi svarbius akcentus: laiptus į dangų, kurie yra puikus amfiteatras ir debesis. Ši ekspozicinė erdvė ir laikinos parodų erdvės turi transformuojamas pertvaras, kurių pagalba ekspozicija lengvai keičiama. Mediateka ir konferencijų patalpos atsiveria į pagrindinę aikštę su lauko ekspozicija. Į tik personalui pasiekiamas patalpos 1 ir 2 aukšte iš Topolių alėjos. Šios patalpos susiekia su lankytojams prieinamomis patalpomis.

### II etapas

Interaktyvi parodų erdvė po žeme pasiekama iš vestibulio, šalia numatomos tik personalui pasiekiamos patalpos – archyvas ir galerijų dirbtuvės, susisiekia ir su požemine automobilių saugykla. Ši parodų erdvė transformuojama taip pat.

Kitos šio etapo patalpos projektuojamos tūriuose prie Respublikos g.: 1 a – studijos/kūrybinės zonos, 2 a – universali salė forumas pasiekiamos iš atskiro vestibulio arba per požeminį aukštą. Iš jų atsiveria vaizdas į pagrindinę aikštę su lauko ekspozicija.



## URBAN LANDSCAPE

The territory of the Stasys Eidrigevičius art center (today's cinema „Garsas“) is located in a historic part of the Panevėžys city near the Nevėžis river bank park and cultural center. Another cultural attraction is being developed near by – reconstruction of Panevėžys canning factory. There are apartment block in the north side and commercial/ apartment buildings of Soviet times on the other side. SEAC is surrounded by public space – square. Plot is bordering with one way traffic streets – Kranto, Respublika and Topoliai avenue. Bus stops and streets around assures a good commute around the city.

Developing Stasys Eidrigevičius art center going to be an attraction for both visual artists and trans-disciplinary art exhibitions and happenings. Wide variety of art, co-operation between professional art and individual expression of self by anyone are going to form new and strong „energy generator“ in the axes line of Panevėžys cultural centers in between Juozas Miltinis theater, Panevėžys community edifice, Canning factory, Panevėžys library, Art gallery, Gallery of Photography, Masiulis bookshop.

Propositions of the project stands on these values – to understand and express juxtaposing architectural signs of Panevėžys historical layers: free standing buildings of Soviet modernism: cinema „Garsas“ in which project is located, Juozas Miltinis theater, hotel „Nevėžis“ and buildings that holds historical perimeter of the streets.

This project keeps the volume of auditorium hall of the cinema as the example of the Soviet modernism and the sign for the Panevėžys urban landscape (project stage 1). In the second stage the perimeter of the Respublika street is occupied with the small part of the complex but most of the functions are being developed under ground so the public space – square are preserved and made into a multifunctional public space – part of the Panevėžys public space network.

With the anchorage of an open glass constructions the complex is turned to Respublika and Krantas streets, the connection between complex and river bank park is developed. Humanizing of the street is prospective in this project: wider sidewalks for pedestrians and cyclists are parted from car parking with a green path.

## ARCHITECTURE

The composition of a project consists of four volumes above the ground, the dominant one is the Stasys Eidrigevičius exhibition hall. It is the auditorium hall of the cinema which is preserved during the reconstruction. The simple shape of it resembles the motive widely used by the artist – a box. It is a magic box of Stasys that holds the magic of art. Folding in the wall invites to come in, tear in the roof ends up being the stairway to the sky in which one can climb with a spirit lifted by art. In the hall when

stepping into small rooms one by one, the spectator discovers different kinds of Stasys Eidrigevičius art as if one is pulling wonders out of the box. There are also a big cloud above the head, is it going to rain?

Around the preserved hall lower volume are formed. The space holds all the functions required for the project stage one: lobby, coffee, gift shop, stairway and elevator, archive, conference, multimedia, and office spaces.

Second stage of the project brings underground interactive exhibition hall and underground car parking. Different stages are connected with the stairway, elevator and underground lobby. Above the ground – one story glass building, with green roof, for educational purposes. On top of it universal hall – forum. Above the parking – green public space – square.

Building height after the stage one stays the same – 17 meters. Lower building – 10.5 meters. Visually the volume of the building should not seem much bigger since part of the old cinema is demolished and the added construction contains frame-less facade system. The volume of the exhibition hall insulated and covered in white plaster to reinforce the impression of the magical box.

Urban landscape dictates the material conception of this project.

Old canning factory facades echoed in the pavement and on the forum building.

Transparent facades to give the hint of modernity, openness and honesty.

Greenery on roofs comes from the parks and river banks near by.

Plane paper white is form the desk drawers and archives of Stasys.

## INTERIOR

The idea behind the Stasys Eidrigėvičius art center is the magic box that opens step by step. It is inviting from the moment one steps to the square with a open air exhibition. The magic box in intriguing yet always stands a little bit misunderstood and mystic.

### Stage 1

The main accent of the lobby is Stasys Eidrigėvičius art peace on the 17 meter high wall. Folded surface lets to sneak a peak inside. When inside the museum first the visitor is directed to the small „rooms“ with pastels, paintings, masks, photography. After that – the main space with the giant stairway to the sky bathing in sunlight. Here is a big exposition of posters, sculptures and stenography. Exposition continues to the second floor in the „cloud“ one can discover book illustrations, exhibris, miniatures. At the end of the exposition visitor ends up in a cultural communication center/ meadiateka/ conference space. In the first floor lobby is kept as free as possible. Here one can find information center, bookshop, coffee. Clock room and wc are proposed in the underground floor.

### Stage 2

Interactive exhibition space is proposed underground and can be accessed from the lobby. The accents of this space is natural light and ceramic „windmills“. Other functions of second stage are proposed in the volumes near Respublikos street. First floor – studios, creating zones, universal hall/forum acceded from separate lobby or trough underground floor, trough the green roof in the summer time

## SPACE PLANING, EXPLOTATION AND LOGISTICS

Compact volume (stage 1) creates the opportunity to comfortably layout spaces around Stasys Eidrigėvičius Exhibition hall. Underground buildings – frees it.

### Stage 1

The area of the lobby consist of two parts: 1 representative informative – here one can get the information about SEAC activities, exhibitions and happenings, redirect flow of the visitors to the halls, conference halls, meiateka, clock room, cafe, book shop. The second part is mainly to rest after or wait before an event. This part offers the opportunity to hold temporary expositions, book readings, this space is connected with a book shop and exhibition halls. Lobby in the first floor is kept as free as possible – information, cafe, book shop. Clock room and wc are proposed under ground. Cafe are to provide for the visitors of the exposition. Entrance are from the lobby ant the outside exposition spaces.

Stasys Eidrigėvičius exposition space contains important aspects: stairway to the sky, which is a great amphitheater and a cloud. This exposition space and temporary exposition spaces has a mobile partitions, therefore space is easily adaptable to the each exposition. Meiateka and conference spaces opens up to the main square with a open air exposition. Staff spaces are accessible from Topoliai avenue.

### Stage 2

Interactive exhibition space are acesable from the lobby, closely staff-only spaces are proposed (archive, gallery work-space) and are acecable from the underground parking. This exhibition space also can be transformed.

Other spaces of this spaces are proposed at the perimeter of Respublika street: first floor: studio, creative zones, second floor: universal hall, forum. They are acesable from separate lobby or underground floor. From her e one overlooks the main square and outside exposition.