

SEMC

STASIO EIDRIGEVIČIAUS MENŲ CENTRAS

KINO TEATRO PASTATO (RESPUBLIKOS G. 40, PANEVĖŽYJE)

REKONSTRAVIMO TECHNINIO PROJEKTO

RENGIMO IR PROJEKTO VYKDYMO PRIEŽIŪROS PASLAUGŲ PIRKIMAS

AIŠKINAMASIS RAŠTAS

ĮVADAS

Projekto moto: „FANTAZIJA – IŠRADINGUMAS - PAGRASTUMAS - EIDRIGEVIČIŠKUMAS“

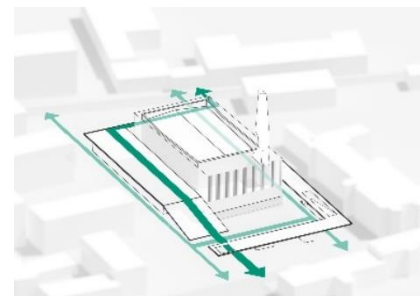
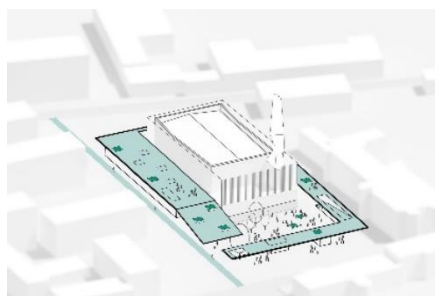
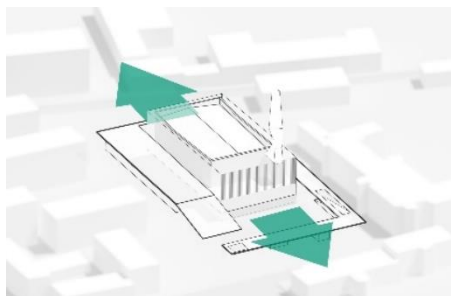
Susipažinus su konkurso užduotimi, menininko Stasio Eidrigėvičiaus kūryba, jo asmeniniais lūkesčiais, išanalizavus esamą situaciją, objekto specifiką, atliktą konstruktyvinę analizę, numatomą etapiškumą, projekte pateiktas lakoniškas temos sprendimas. Pagrindiniai projekto kūrybos principai – jautrus požiūris į esančią aplinką, pastatą. Pagrindinis emocinis krūvis skiriamas Stasio Eidrigėvičiaus kūrybos eksponavimui („Eidrigėvičiškumui“). Nors konkurso užduotyje parašyta, kad esantis kino teatras neturi architektūrinės vertės, tačiau akivaizdi jo dėmė su miesto urbanistiniu audiniu, supančiomis viešosiomis erdvėmis, mastelis, erdvių ir tūrių dydis bei pakankamai gera fizinė būklė sudaro prielaidas dalies pagrindinių konstrukcijų pritaikymui naujame objekte. **Tai atspindi naujausias pasaulines pastatų tvarumo, ekologiško ir atsakingo gamtos išteklių panaudojimo, darnios miestų plėtros tendencijas.** Dar daugiau, - objektų rekonstravimas, jautriai išsaugant ir racionaliai pritaikant tam tikrus jų fragmentus, miesto aplinkai suteikia daugiau dvasingumo, semantinės prasmės, formuoja visuomeninės atminties sluoksnius, istorinius klodus, yra itin stipri ir vertinga koncepcija būtent šiam meninės – kultūrinės paskirties objektui.

Meno galerijos statinio esmė ir prasmė – tvirtas, patogus erdvinis pagrindas, materialus tarpusluoksnis tarp meno kūrinių ir visuomenės. Architektūros aplinkos emocinio krūvio prioritetą privalo būti nukreiptas pagrindiniams tikslui – profesionaliai dailės ekspozicijai, menininko individualybės išryškinimui, bet ne formaliai saviraiškai ar netgi tarpusavio konkurencijai. Kita vertus, naujai sukurta architektūros aplinka, sinergiškoje simbiozėje su išskirtine menininko individualybe, yra moderni, funkcionali, išraiškinga ir patraukli. Projekte įgyvendinama didžioji dailininko svajonė – „matyti objektą iš toli“, pastatui suteikiamas miestiečių laukiamas savitumas, išskirtinis ikoniškumas, ženkliškumas ir simboliškumas.

1. KRITERIJAI, SUSIJĘ SU MIESTO ARCHITEKTŪRINE IR URBANISTINE SITUACIJA

FUNKCINĖ ANALIZĖ

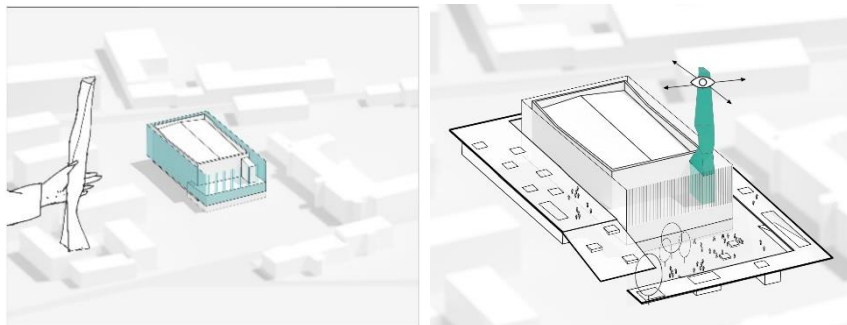
Objektą, stovintį netoli Panevėžio centrinės dalies, supa susiformavusi žalia viešoji erdvė, identifikuojanti šią teritoriją. Kvartalas aiškiai artikuliuotas: nuo centro link pastato veda Respublikos ir Kranto gatvės, o statmenas kraštines riboja Topolių alėjos užuomazga bei pietinėje pusėje esanti pagrindinių gatvių funkcinė jungtis. Pateiktame projekte esanti miesto struktūra respektuojama, sustiprinama ir išryškinama, suteikiant jai naują kokybę bei funkcinį gyvenimą. Numatytas etapiškumas visais atvejais užtikrina gerą aplinkos vaizdą ir optimalų statybos procesų organizavimą. Dabartinė kino teatro funkcija neatitinka būsimos galerijos funkcinės paskirties, taigi pastato vidinis perplanavimas yra neišvengiamas.



Pagrindinis įėjimas paliekamas natūraliai susiformavusioje vietoje. Jis atgręžtas į Respublikos gatvę, betarpiškai siejamas su priešais esančia aikšte. Naujas sprendimas - antrame etape pastatą apjuosianti galerija - išplečia „pastato traukos lauką“ visomis kryptimis, sureikšmina miesto centro prieigas ir iš Kranto gatvės pusės. Šiaurės vakarų pusėje esanti aikštelė skiriama greta esančių namų gyventojams, į ją perkeliama šiuo metu prieš kino teatrą stovinti skulptūra. Ši erdvė dalinai sujungiama su naujosios galerijos erdve, formuojamas lankytojų patekimas ant pastatą juosiančios apžvalgos galerijos. Galerijos stogas skirtas ne tik įvairiems lauko renginiams, gyventojų rekreacijai, bet ir ekspozicijoms ant pastato fasadų apžvalgai, įvairių naujų patalpų dengimui, po juo pagal ateities poreikius gali būti statomos informacinės, maitinimo ar kitos patalpos. Naujai sukurta poerdvė tinkama įvažos į požeminę automobilių stovėjimo aikštelę pridengimui, dviračių saugyklai, stogeliui virš antžeminės automobilių stovėjimo aikštelės ir t.t.

Įvertinus transporto judėjimo schemas, pastato funkcinio aptarnavimo vartai kuriami Kranto gatvės pusėje, numatant patogų vienpusį laikiną transporto privažiavimą. Iki vakarinėje pusėje esančios sankryžos pratęsiama Topolių gatvė. Ji sprendžiama kaip „nuraminto eismo“ miesto arterija skirta tik gyventojų, aptarnaujančiam bei specialių tarnybų transportui. Pėsčiųjų srautai planavimo priemonėmis aiškiai atskiriami nuo transporto eismo. Pirmame etape išplečiama pietinėje pastato pusėje esanti automobilių stovėjimo aikštelė. Antrame etape, ji sumažinama, dalį automobilių perkeliant į būsimą požeminę saugyklą, įrengiant vizualiai pridengtą įvažą iš Respublikos gatvės pusės.

VIZUALINĖ ANALIZĖ



Urbanistinė ir vizualinė sklypo analizė leidžia daryti prielaidą, kad esantis pastatas erdveje įkomponuotas gana tvirtai, jo mastelis, tūris nedaroko aplinkos, padeda išryškinti kultūrinės paskirties dominantę tarp jį supančių kitos paskirties pastatų. Rekonstrukcijos metu,

pastatui suteikiant privalomas energetinio efektyvumo savybes, privalu apšiltinti visus jo paviršius. Tai neišvengiamai įtakoja ir esmingai keičia architektūros raišką. Projekto sprendiniai ne tik išsprendžia šiuos klausimus, bet ir ryžtingai suteikia modernią, ambicingą išraišką, puikiai atitinkančią naują jo paskirtį. Dvigubų fasadų sistema atitinka naujausius tvarios statybos ir energetinio efektyvumo technologinius sprendinius. Stogo plokštuma išnaudojama saulės baterijų išdėstymui ir t.t.

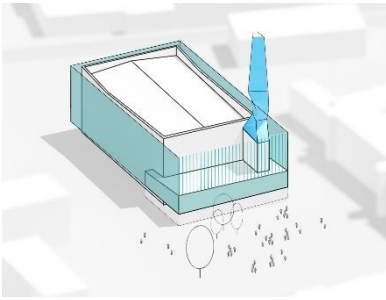
Didelis dėmesys skirtas pastato charakteriui ir ikoniškumui išryškinti. Esančios laiptinės pagrindu formuojamas naujas vertikalus akcentas – plastiškos formos Stasio Eidrigėvičiaus kūrybos motyvais sukurtas apžvalgos bokštas. Į jį kelia panoraminis liftas, numatyta metalinių laiptų struktūra. Šis sprendinys, sukurtas pagal įsimenantį Stasio Eidrigėvičiaus piešinį. Lakoniška, tačiau paveiki ir išraiškinga forma suteikia pastatui unikalų charakterį. Panevėžys įgaus naują ženklą, simbolį, identifikuojantį ne tik šį pastatą, bet ir visą miestą.

Antrame etape meninėmis priemonėmis išryškintas kvartalo perimetras erdvinę kompoziciją sujungia į vieningą kompleksą, artikuliuoja aplinkines šios miesto dalies viešąsias erdves.

2. PASTATO ERDVINIS - PLANINIS SPRENDIMAS

Pagal konkurso užduotį, aiškiai artikuluojama objekto tūrinė kompozicija, atskiriami du statybos etapai. Abiem atvejais, bendra pastato kompozicija atrodo estetiškai ir užbaigta. Konkurso užduotyje pateikta pastato ir miesto santykio vizija nurodo, kad objektas turėtų būti tolygiau prieinamas ir suvokiamas tiek iš Respublikos, tiek ir Kranto gatvės pusių. Šis reikalavimas įgyvendinamas suformuojant savotiškus šoninius pasažus, išvystant Topolių alėją. Ši idėja ypač išryškės antrame etape realizavus pastatą supančios galerijos tūrį.

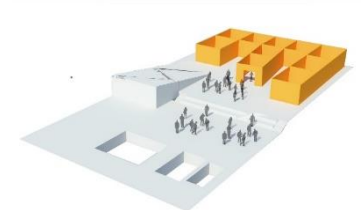
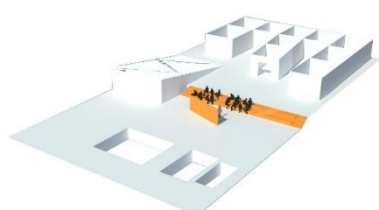
PIRMAS STATYBOS ETAPAS



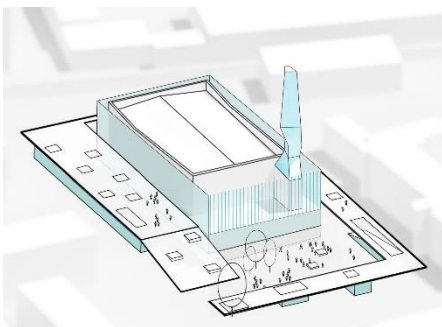
Pagrindinis įėjimas į pastatą paliekamas tradiciškai susiklosčiusioje vietoje iš Respublikos gatvės pusės, nes jis betarpiškai susijęs su prieš jį esančia, projekte atgaivinama ir naujai suformuojama viešąja erdve – vidine aikšte. Šis įėjimas lankytojus nukreipia į erdvų universalios paskirties pastato vestibulį, kuriame numatyta informacija, apsauga, drabužinė. Greta suprojektuota kavinė su transformuojamomis atitvaromis. Jos funkcija gali būti išplėsta tiek į vestibulį, tiek ir į lauką. Dešiniajame kampe suprojektuota nauja reprezentacinė laiptinė su liftu. Greta paliekama esanti charakteringa laiptinė, kurios pagrindu suformuojamas pastato

akcentas – bokštas. Į jį galima patekti panoraminiu liftu arba laiptais. Vestibiulio gilumoje numatyta konferencijų salė su pagalbinėmis patalpomis. Pastato pakraščiuose išdėstytos visos galerijos funkcionavimui reikalingos patalpos – saugyklos, dirbtuvės, san. mazgai, administracinės, poilsio ir kitos patalpos. Kranto gatvės pusėje suprojektuotos durys ir vartai skirti galerijos aptarnavimui.

Antras aukštas pilnai skirtas ekspozicijoms. Rekonstrukcijos metu keičiamas dalies pagrindinės perdangos lygis (siekiant optimaliai paaukštinti pirmojo aukšto lubas), suformuoja jaukų erdvių perkrytį, kuris panaudojamas kaip vidinis amfiteatras lankytojų poilsiui, neformaliai bendravimui arba tiesiog – improvizuotoms paskaitoms. Šio išraiškingo interjero elemento charakterį pabrėžia lankytojų judėjimui skirti vidiniai laiptukai ir specialūs nuolydžiai skirti neįgaliesiems. Amfiteatro laiptai kyla iki trečiame lygyje esančios antresolės. Iš jos, taipogi ir iš laiptinės, galima patekti į atvirą vidaus kiemelį. Ši erdvė tinkama lauko ekspozicijoms, atviriems renginiams, rekreacijai bei kino filmų demonstravimui lauko sąlygomis. Antro aukšto galinė dalis skirta ekspozicinių erdvių aptarnavimui.



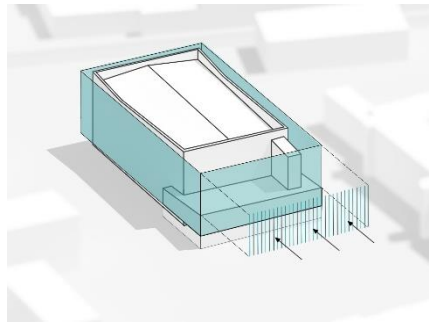
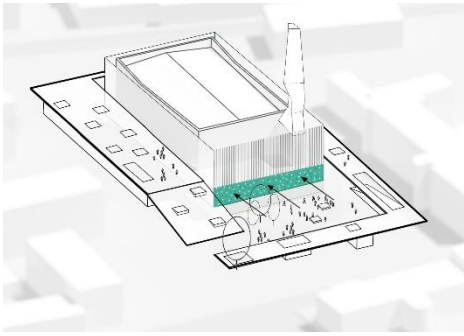
ANTRAS STATYBOS ETAPAS



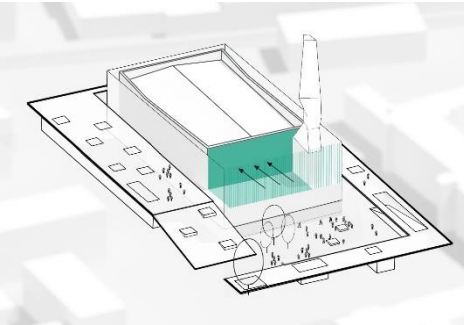
Realizavus šiame statybos etape numatytas patalpas ir jas apjungiančią galeriją, objektas įgaus pilnai suformuotą kompozicijos vienovę, kuri įprasmins architektūrinį – urbanistinį objekto sumanymą, pastatą tvirtai susies su urbanistiniu miesto audiniu. Pastatą juosianti galerija yra ne tik pirmo aukšto patalpų perdanga. Tai – nauja viešoji miesto erdvė, suteikianti galimybę naujoms funkcijoms – rekreacijai, renginiams ir pan. Sukuriama nauja galimybė iš aukštesnio lygmens stebėti renginius ir parodas vyksiančias vidiniame galerijos kieme. Priekinėje ir šoninėse dalyse esantys stogeliai aiškiai suformuoja ir apriboja galerijos erdvę. Tai – simbolinė skiriamoji riba tarp kasdienio

gyvenimo buities ir pakylėto dvasinio pasaulio į kurį patenka galerijos lankytojai. Šoninės galerijos pabrėžia skersinius pėsčiųjų pasazus ir urbanistines traukas tarp Respublikos ir Kranto gatvių. Po stogeliu numatoma galimybė įrengti įvairias informacines, prekybines, komercines patalpas ir t.t. Stogelis atlieka nemažai praktinių funkcijų: pridengia antžeminę automobilių stovėjimo aikštelę ir atėjimą iš jos, įvažą į požeminį parkingą, aptarnavimo vartus ir t.t. Antro statybos etapo metu požeminėje dalyje įrengiamos papildomos meno galerijos patalpos ir su jomis susijusi automobilių saugykla.

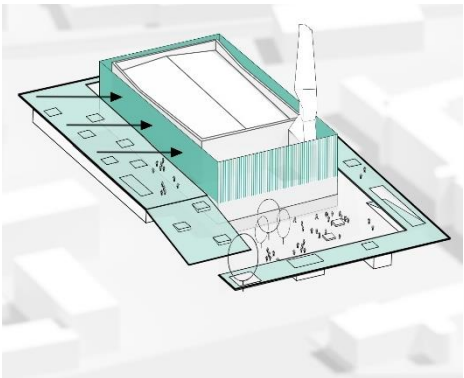
3. PASTATO FASADŲ SPRENDIMAS



Renovacijos metu visi pastato paviršiai apšiltinami pagal keliamus energetinius reikalavimus. Apdailai numatytos atitrauktos nuo pagrindinio tūrio antrosios fasadų plokštumos. Jos panaudojamos kaip papildoma meno kūrinių



ekspozicija. Kita vertus, dalinai skaidri apdailos medžiaga pilnai neužstoja esančio pastato silueto, jis švelniai matomas antrame plane. Tokiu būdu sukuriama nauja renovacijos sampratos kokybė, kai naujas „kultūrinis“ sluoksnis pilnai neužgožia prieš tai buvusio vaizdo, nepanaikina pastato raidos istorijos. Šiose naujų fasadų plokštumose numatyta galimybė eksponuoti turimą arba specialiai šiam tikslui sukurtą dailininko kūrybą. Tai išryškina ir sustiprina aplink pastatą antrame etape statomos apėjimo galerijos prasmę. Tokiu būdu sukuriama unikali galimybė eksponuoti kūrybą ne tik pastato viduje, bet ir išorėje. Pats meno galerijos pastatas po rekonstrukcijos tampa savotišku meno kūriniu. Šis sprendimas ne tik aiškiai identifikuoja objekto paskirtį, betarpiškai transliuoja, išspinduliuoja meno poveikį aplinkai. Miesto gyventojai ir svečiai laisvai matys dailininko kūrybą bet kuriuo metu, net ir neužeidami į pastato vidų.



Priekinėje pastato dalyje virš pagrindinio įėjimo yra suprojektuotas elektroninis LED ekranas. Jis skirtas ne tik informacijai apie renginius, bet ir filmų demonstravimui lauke. Juos patogiu stebėti esant vidiniame galerijos kiemelyje. Virš ekrano, išlaikant pastato stačiakampio tūrio formą,

suprojektuota fasadinė vertikalių žaliuzi sistema. Tai – naujai sukurto vidaus kiemelio užtvara nuo vėjo, išlaikanti tiesioginį vizualų ryšį su pirmame aukšte esančio pagrindinio kiemo prieigomis, išsauganti buvusio kino teatro tūrio erdvinį pojūtį.

4. TECHNINIAI – EKONOMINIAI RODIKLIAI

Sklypo plotas:	8649.72m ²	Pastato bendras plotas (I etapas):	2508.18m ²
Užstatymo plotas:	2171.59m ²	Pastato bendras plotas (II etapas):	1748.09m ²
Užstatymo tankis:	25.11%	Pastato bendras plotas (viso):	4256m ²
Užstatymo intensyvumas:	2.15		
Pastato antžeminis plotas:	2163.28m ²		
Pastato požeminis plotas:	2979.55m ²		
Pastato tūris:	25857.69m ²		
Automobilių stovėjimo vietos:	70 vietų po žeme, 29-ios vietos ant žemės		

Project motto: FANTASY – INGENUITY – SIMPLICITY – IN EIDRIGEVIČIUS STYLE

The basic principles are a sensitive approach to the existing building and its environment. The strongest emotional effort is devoted to the "Eidrigėvičius style". Although the competition task claims that the existing cinema has no architectural value, but its apparent compatibility with the urban for brick, surrounding public spaces, scale, size of spaces and volumes, along with sufficiently good physical condition, makes it possible to preserve and adapt most of the main structures. During the reconstruction, the new function is solved in several movements – laying part of the floor and increasing energy efficiency. Minimal but inevitable measures are interpreted ingeniously by giving the building a new face. **This is in line with the latest global trends of sustainability of buildings, environmentally responsible use of natural resources, and sustainable urban development.**

The essence and meaning of the art gallery is a solid, functional and comfortable spatial basis, a material interlayer between works of art and society. The expression of stylistics of the art gallery is persuasive, distinctive, individualized and personalized, but the priority of the effect of relatively moderate architectural environment is focused on the main goal – professional exhibition of art, highlighting the artist's individuality, rather than formal self-expression or even the competition between artistic expression and architecture. The newly created architectural environment, in a synergistic symbiosis with a unique artist's individuality, is contemporary, functional, expressive and attractive. The great artist's dream – "to see the object from afar" was implemented in the project. On the other hand, the whole city, even the artist's presidential house, will be viewed from the object. The highlight – the observation tower – is based on the creative motives of Stasys Eidrigėvičius. The laconic, yet daring, magnificent move grants the building distinctiveness, iconicity, symbolism and symbolism long awaited by the townspeople.

Projekto moto: „FANTAZIJA – IŠRADINGUMAS - PAPRASTUMAS - EIDRIGEVIČIŠKUMAS“

Susipažinus su konkurso užduotimi, menininko Stasio Eidrigėvičiaus kūryba, jo asmeniniais lūkesčiais, išanalizavus esamą situaciją, objekto paskirties specifiką, atliktą konstruktyvinę ekspertizę, numatomą etapiškumą, projekte pateiktas lakoniškas temos sprendimas. Pagrindiniai principai – jautrus požiūris į esantį pastatą ir jo aplinką. Stipriausias emocinis krūvis skiriamas Stasio Eidrigėvičiaus meno eksponavimui („Eidrigėvičiškumui“). Nors konkurso užduotyje parašyta, kad esantis kino teatras neturi architektūrinės vertės, tačiau akivaizdi jo dermė su miesto urbanistiniu audiniu, supančiomis viešosiomis erdvėmis, mastelis, erdvių ir tūrių dydis bei pakankamai gera fizinė būklė sudaro prielaidas didžiosios dalies pagrindinių konstrukcijų išlaikymui ir pritaikymui. Rekonstrukcijos metu naujoji funkcija sprendžiama keliais judesiais - perdangos dalies išliejimu, energetinio efektyvumo padidinimu. Minimalios, tačiau neišvengiamos priemonės interpretuojamos išradingai, pastatui suteikiant naują veidą. **Tai atitinka naujausias pasaulines pastatų tvarumo, ekologiško ir atsakingo gamtos išteklių panaudojimo, darnios miestų plėtros tendencijas.** Objektų rekonstravimas, jautriai išsaugant ir racionaliai pritaikant tam tikrus jų fragmentus, šalia akivaizdaus ekonominio efekto, miesto aplinkai suteikia daugiau dvasingumo, semantinės prasmės, formuoja visuomeninės atminties sluoksnius, istorinius klodus, yra itin stipri ir vertinga koncepcija būtent šiam meninės – kultūrinės paskirties objektui.

Meno galerijos statinio esmė ir prasmė – tvirtas, funkcionalus ir patogus erdvinis pagrindas, materialus tarp sluoksnių tarp meno kūrinų ir visuomenės. Meno galerijos stiliškos raiška yra įtaigi, savita, individualizuota ir personalizuota, tačiau santykinai nuosaikios architektūrinės aplinkos poveikio prioritetą nukreiptas pagrindiniams tikslui – profesionaliai dailės ekspozicijai, menininko individualybės išryškėjimui, bet ne formaliai saviraiškai ar netgi architektūros ir dailės meninės raiškos tarpusavio konkurencijai. Naujai sukurta architektūros aplinka, sinergiškoje simbiozėje su išskirtine menininko individualybe, yra moderni, funkcionali, išraiškinga ir patraukli. Projekte įgyvendinta didžioji dailininko svajonė – „matyti objektą iš toli“. Kita vertus, iš objekto bus apžvelgiamas visas miestas, netgi menininko gyvenamasis namas. Stasio Eidrigėvičiaus kūrybos motyvais formuojamas akcentas – apžvalgos bokštas. Lakonišku, tačiau drąsiu mostu pastatui suteikiamas miestiečių taip laukiamas savitumas, ikoniškumas, ženkliskumas ir simboliškumas.